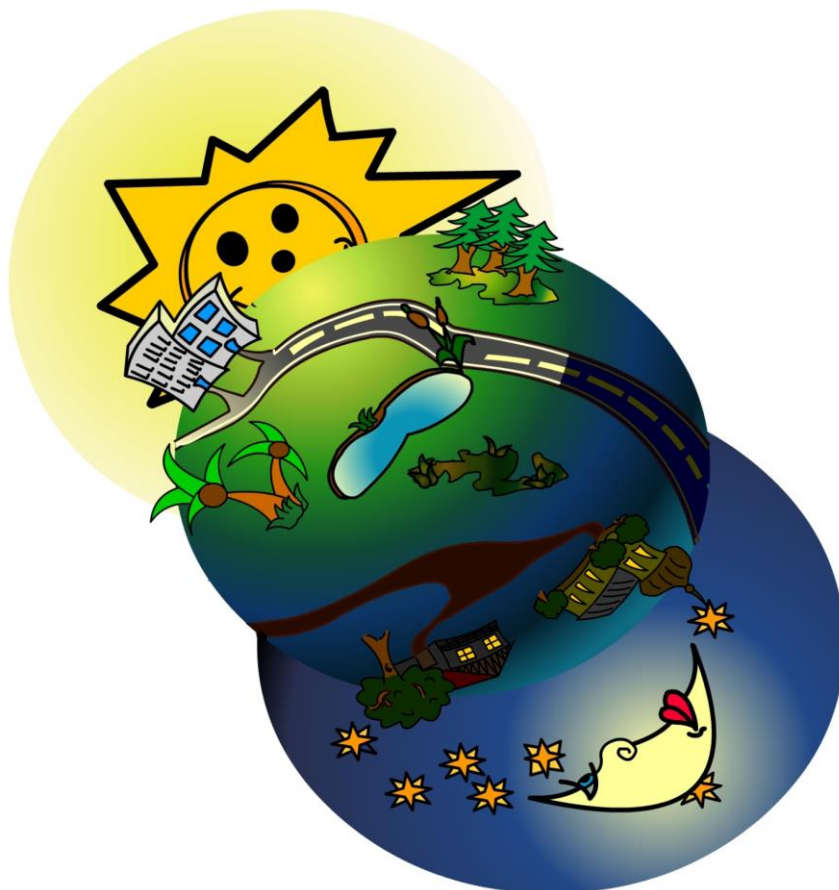




Školní vzdělávací program pro předškolní vzdělávání

„Společně objevujeme svět“



Obsah

1.	Identifikační údaje	3
2.	Charakteristika školy	4
3.	Podmínky vzdělávání	5
4.	Organizace vzdělávání	13
5.	Charakteristika vzdělávacího programu	15
6.	Vzdělávací obsah	16
7.	Evaluační systém	26

1. Identifikační údaje

Název školy:	Masarykova základní škola a mateřská škola v Žihli
Adresa školy	Žihle 178, 331 41 Kralovice
Adresa pracoviště MŠ	Žihle 316, 331 41 Kralovice
IČO	49 74 62 27
Telefon	MŠ – 373 395 151 ZŠ (ředitelství) – 373 395 289
Mobil	721 979 359
E-mail	skolka@zs-zihle.cz
Webové stránky	www.zs-zihle.cz
Právní norma	příspěvková organizace
Zařazení do sítě škol	1. 1. 1996
Zřizovatel	Obec Žihle, Žihle 53, 331 41 Kralovice telefon: 373 395 100 e-mail: podatelna@obec-zihle.cz
Statutární zástupce	Mgr. Hana Baborová (ředitelka školy)
Zpracovatelé programu	Pavla Bohuslavová (pověřená vedením MŠ)
Projednán na pedagogické radě	30. 8. 2018
Platnost dokumentu	od 1. 9. 2018 do 31. 8. 2021, č. j. mš31/18

2. Charakteristika školy

Lokalita školy

Naše mateřská škola byla otevřena v roce 1985, nachází se v příjemném, klidném prostředí v obci Žihle, mimo hlavní silnici, na málo frekventovaném místě. Budovy školy jsou součástí zahrady, která celý objekt obklopuje. Na slunné části zahrady je vybudována hrací plocha s herními prvky a pískovišti. V sousedství zahrady mateřské školy je hřiště T. J. Sokol Žihle, které využíváme ke sportovním aktivitám dětí.

Velikost a charakter školy

Školu tvoří čtyři pavilony, dva z nich využívá mateřská škola k předškolnímu vzdělávání, zbylé dva slouží obecnímu úřadu – z jednoho je knihovna, druhý využívá k jiným účelům.

Po rekonstrukci školní jídelny, která proběhla v roce 2006, nově vznikla kancelář pro vedoucí učitelku MŠ, byla zrekonstruována prádelna a přebudována šatna pro zaměstnance. Další rekonstrukce byla provedena v roce 2013. Na obou pavilonech byla vyměněna okna včetně žaluzií, nové vstupní dveře, nové rozvody vody a částečně opraveno topení. Oba pavilony byly zatepleny včetně střechy a omítnuty novou bílou fasádou. V okolí MŠ byly provedeny terénní úpravy. Na spojovací chodbě, včetně obou pavilonů byla vyměněna střešní krytina.

Mateřská škola má kapacitu šedesát dětí a je tvořena dvěma třídami, které jsou umístěny v jednotlivých pavilonech. Každá třída má k dispozici šatnu, sociální zařízení, prostornou učebnu, hernu s hracími koutky a hernu s místem pro odpočinek. U každé třídy je kuchyňka, která slouží k výdeji svačin.

V areálu MŠ je i školní jídelna, která je přímo propojena s oběma pavilony a slouží ke stravování dětí. Děti dochází spojovací chodbou v doprovodu svých učitelek do výdejny školní jídelny.

Všechny budovy mateřské školy jsou vytápěny plynem.

Děti jsou rozděleny do dvou tříd podle věku. V každé třídě je dostatečné materiální i technické vybavení, které odpovídá věkovému složení dětí. Hračky jsou průběžně obměňovány podle potřeby a také v souvislosti s objemem finančních prostředků. K příjemnému prostředí mateřské školy přispíváme vhodnou výzdobou tříd i šaten, především pracemi dětí.

3. Podmínky vzdělávání

Věcné podmínky

Mateřská škola je umístěna ve dvou pavilonech. Pavilony jsou prostorné, je zde třída, herna, lehárna, šatna, kuchyňka a sociální zařízení.

Prostory jsou vybaveny novým nábytkem, který odpovídá hygienickým a bezpečnostním požadavkům. Další vybavení tvoří pomůcky a hračky pro hry a činnosti dětí. V třídách a hernách jsou vytvořeny hrací koutky sloužící k rozvoji fantazie dětí.

Třídy jsou dostatečně vybaveny hračkami a pomůckami, které jsou umístěny ve skříňkách a policích. Většina hraček je přístupná dětem tak, že si je mohou sami brát, jsou dána pravidla úklidu a pravidla jejich používání. Množství hraček a pomůcek je dostačující, odpovídá počtu dětí i jejich věku. Hračky jsou průběžně doplňovány a obměňovány – podle finančních podmínek.

Na objekt mateřské školy navazuje zahrada, která prošla v roce 2011 rozsáhlou rekonstrukcí a obnovou, jejíž součástí bylo vybavení zahrady novými herními prvky, v současné době se postupně dovybavuje zbývající prostor hracími koutky.

Budovy MŠ jsou vytápěny plynem.

Drobné opravy a údržba je zajišťována průběžně během roku.

Životospráva

Naší snahou je, aby se děti stravovaly podle zásad zdravé výživy. V tomto duchu je sestavován jídelníček.

Děti využívají sebeobslužný styl – s přihlédnutím k věku dítěte – při svačinách i obědě. Do jídla děti nenutíme.

Pitný režim je dodržován, po celý den mají děti k dispozici pití, samy se mohou obsloužit podle svého výběru. Každý má svůj hrneček.

Strava je zajišťována školní jídelnou. S kuchařkami a vedoucí ŠJ se domlouváme na vhodné skladbě jídelníčku. Ovoce a zelenina je dětem podávána v dostatečném množství.

Mezi jednotlivými jídly jsou dodržovány doporučené intervaly.

Činnosti v průběhu dne jsou zařazovány tak, aby děti měly dostatek času zejména na hru, pohyb a odpočinek. Děti mají venku dostatek volného pohybu, v interiéru je pohyb řízen bezpečnostními pravidly.

Psychohygienické podmínky

Denní rytmus a řád je stanoven tak, aby respektoval individuální potřeby dětí a rodičů (scházení a rozcházení dětí kdykoli během dne je možné po předchozí dohodě s rodiči).

Za příznivého počasí maximálně využíváme pobyt venku i odpoledne do rozchodu dětí. Doba pobytu venku je dodržována s ohledem na vyhlášku č. 410/2005 Sb. v platném znění. Na pobyt venku je při příznivém počasí využívána školní zahrada (dopoledne i odpoledne), vycházky do blízkého i vzdálenějšího okolí. orga

Učitelky zajišťují dětem při vycházkách i pobytu na zahradě dostatek volného pohybu s přihlédnutím na bezpečnost dětí. K pohybu dětí mimo areál mateřské školy vybírají učitelky bezpečná místa, kde děti mohou provádět různé aktivity i získávat nové poznatky o přírodě a okolí.

Ve třídách se větrá ráno před příchodem dětí a před odpočinkem, poté podle potřeby a klimatických podmínek.

Psychosociální podmínky

Vzdělávací nabídka je přizpůsobena fyzickému a psychickému vývoji předškolního dítěte a jeho potřebám. Snažíme se, aby bylo pro děti vytvořeno pohodové, bezpečné prostředí, aby zde měly dostatek podnětů ke hře, učení a měly z této činnosti radost. Pro nově přichozí

děti realizujeme individuální adaptaci s možností přítomnosti rodičů. Všechny děti mají rovnocenné postavení, jsou přijímány bez rozdílu i děti jiných národností i děti z různého prostředí, úspěšně se předchází diskriminaci dětí, věnujeme pozornost prevenci šikany a sociálně patologických jevů.

Při práci s dětmi:

- vytváříme klidné prostředí vzájemné tolerance, vstřícnosti a důvěry
- nezatěžujeme děti spěchem a netrpělivostí
- nepřipouštíme podceňování a zesměšňování dětí
- stále komunikujeme s dítětem
- podporujeme vzájemnou důvěru a toleranci mezi dětmi a dospělými
- dáváme dětem jasné a srozumitelné pokyny
- podporujeme seberealizaci dětí, dáváme dětem volnost a svobodu v souladu s předem stanovenými pravidly
- podporujeme vznik dětských přátelství, nenásilně ovlivňujeme vztahy mezi dětmi
- dáváme dítěti možnost volby a výběru aktivit, které odpovídají věku a možnostem dítěte
- podporujeme aktivní spoluúčast dítěte na jednotlivých činnostech

Organizace

Základním dokumentem, vymezujícím práva a povinnosti všech návštěvníků a pracovníků MŠ, je školní a provozní řád školy. Vzdělávání se uskutečňuje ve všech činnostech a situacích, které se během dne vyskytnou. Snažíme se o vyváženost spontánních a řízených činností, které jsou prováděny individuálně, společně i ve skupinkách. Děti mají dostatek času i prostoru pro spontánní hru tak, aby ji mohly dokončit nebo v ní později pokračovat. Pohybové aktivity zařazujeme denně do různých činností. Organizace průběhu dne se řídí potřebami dětí – je možné ji podle okolností měnit a upravovat.

Děti jsou rozdělené do dvou tříd podle věku. V nepřítomnosti některé z učitelek (nemoc, školení) jsou v době odpočinku třídy spojeny.

Počet dětí na třídách se řídí platnou legislativou. Při zapisování dětí nad počet 24 na třídu žádáme zřizovatele o udělení výjimky z počtu dětí maximálně do 28.

Denní řád

Čas	Činnosti
6:15 – 8:30	Ranní scházení dětí, volné hry podle přání a zájmu dětí, skupinové činnosti dětí s učitelkou, pohybové aktivity provozované převážně ve třídě, smyslové hry, individuální péče o děti se speciálními vzdělávacími potřebami, jazykové chvílky. Ranní kruh – komunikativní činnosti dětí mezi sebou, vedené a usměřované učitelkou
8:30 – 9:00	Hygiena, příprava na svačinu, svačina, hygiena
9:00 – 9:30	Didakticky cílené činnosti, spontánní činnosti záměrně navozené, prožitkové činnosti dětí s učitelkou dle plánu ve skupinách, individuálně i frontálně. Ranní pohybová aktivita – může být přesunuta na dobu před pobytem venku nebo provedena na školní zahradě. Příprava na pobyt venku (oblékání).
9:30 – 11:15	Pobyt venku, spontánní aktivity většinou na školní zahradě, mohou být nahrazeny procházkou do okolí mateřské školy, případně výletem.
11:15 – 12:00	Hygiena, oběd, hygiena. Odchod dětí po obědě domů.
12:00 – 14:00	Hygiena, příprava na odpočinek. Mladší děti odpočinek v pyžamech na lehátku. Nejstarší věková skupina – odpočinek a relaxace na lehátku dle potřeby.
14:00 – 14:30	Probouzení, pohybová aktivita – protažení na lehátku, vstávání, hygiena, oblékání, svačina.
14:30 – 16:15	Rozcházení dětí, zájmové hry dětí ve třídě nebo na zahradě – individuální nebo skupinové, řízené nebo spontánní, pohybové hry.

Řízení mateřské školy

Mateřská škola je součástí právního subjektu s názvem Masarykova základní škola a mateřská škola v Žihli a její řízení je vícestupňové. Ředitelce školy přímo podléhá v organizační struktuře školy mateřská škola, jejímž vedením je pověřená vedoucí učitelka MŠ.

Při řízení je preferován osobní kontakt, vzájemná dohoda a komunikace. Vzájemná komunikace, která pobíhá denně, je vstřícná a rovnocenná. Pravomoci, povinnosti, kompetence a úkoly jsou pro všechny pracovníky jasně vymezeny.

Pedagogický sbor pracuje jako tým. Plánování činností vychází z analýz a je plně funkční.

Školní vzdělávací program vypracovává vedení školy ve spolupráci s ostatními členy pedagogického sboru.

Kontrolní a hospitační činnost je plánovaná, práce s dětmi podléhá evaluaci a vyvozování závěrů pro další činnosti.

Ředitelka školy ve spolupráci s vedoucí učitelkou kladou důraz na spolupráci s zřizovatelem, což přispívá především ke zlepšení materiálních podmínek školy. Školství v Žihli je prioritou obce, zřizovatel má zájem o dění v mateřské škole. Přirozená je spolupráce se základní školou, především komunikace mezi učiteli navzájem, předávání zkušeností. Spolupráce s DDM Raketa v Žihli je v rámci mimoškolních aktivit.

Personální a pedagogické zajištění školy

Chod školy zajišťuje osm zaměstnanců, z toho čtyři pedagogické pracovnice, jedna chůva na částečný úvazek a školní asistent, dále pak dvě provozní zaměstnankyně, obě na částečný úvazek na pozicích domovnice-uklízečka a uklízečka.

Vzdělání pedagogických pracovníků plně odpovídá zákonem stanoveným normám a všechny pedagogické pracovnice jsou plně kvalifikované. DVPP funguje na základě plánu dalšího vzdělávání. Informace z něj si pedagogičtí pracovníci předávají ústně na pedagogických radách.

Pracovní doba pedagogů je organizována tak, aby dětem vždy zajistila optimální péči. Na obou třídách je zajištěno každodenní souběžné působení pedagogické činnosti dvou pedagogických pracovníků v rozsahu minimálně dvou a půl hodin.

Specializované služby, jako je logopedie, poradenství psychologa, jsou zajištěny odborníky – klinická logopedka, PPP Plzeň-sever.

Vztahy a komunikace mezi pracovníky jsou přátelské, přehledné. Všechny pracovníky mají k dětem vstřícný vztah, snaží se chovat profesionálně v souladu se společenskými pravidly.

Spoluúčast rodičů

Naším nejvýznamnějším partnerem ve výchově dětí jsou rodiče. Spolupráce s nimi začíná již v adaptačním období, kdy rodiče mohou v mateřské škole zůstat po celou dobu adaptace. Nejenom při adaptaci, ale i ostatní rodiče mohou kdykoliv navštívit své dítě v MŠ, zapojit se do her i ostatního dění.

Rodiče jsou pravidelně informováni o všem, co se v mateřské škole děje, o prospívání jejich dítěte i o jeho individuálních pokrocích v rozvoji a učení. Snažíme se vytvořit oboustrannou důvěru mezi školou a rodiči, ochotu spolupracovat při výchově dětí i při akcích konaných školou. Podle možností vycházíme vstřícně a vyhovujeme konkrétním potřebám dětí a jejich rodin.

Respektujeme rodinnou výchovu, respektujeme soukromí rodiny i styl její výchovy. Jednáme s vědomím, že pracujeme s důvěrnými informacemi a nezasahujeme do soukromí rodiny.

Snažíme se vyhovět a porozumět jednotlivým potřebám dětí a jejich rodičů.

Rádi bychom tuto spolupráci stále prohlubovali tak, aby se u nás děti opravdu cítily spokojeně a bezpečně. Rodič má možnost kontaktovat výchovného poradce školy a dohodnout s ním prevenci, případně možnosti řešení daného výchovného problému.

Podmínky vzdělávání dětí se speciálními vzdělávacími potřebami a dětí nadaných

Podpůrná opatření prvního stupně

Při vzdělávání dětí se speciálními vzdělávacími potřebami jsou vytvořeny optimální podmínky, které odpovídají individuálním potřebám dětí, u kterých je potřeba zajistit speciální pedagogická péče s využitím podpůrných opatření.

Podpůrná opatření prvního stupně si stanovujeme sami na základě systematického hodnocení vzdělávacích výsledků dítěte s využitím metod a nástrojů pedagogické diagnostiky. Pedagogická pracovnice vypracuje plán pedagogické podpory, ve kterém bude upravena organizace a hodnocení vzdělávání dítěte včetně úpravy metod a forem práce. Rodič dítěte bude o tomto postupu informován a s obsahem plánu pedagogické podpory seznámen. Tento způsob vzdělávání bude po třech měsících vyhodnocen, pokud bude zjištěno, že vzdělávání dítěte podle plánu pedagogické podpory s přiznaným prvním stupněm podpůrného opatření není úspěšné, bude rodiči doporučeno vyšetření dítěte ve školském poradenském zařízení za účelem posouzení speciálních vzdělávacích potřeb dítěte.

Podpůrná opatření druhého až pátého stupně

Vzdělávání dítěte s přiznaným podpůrným opatřením druhého až pátého stupně lze uplatnit a realizovat pouze na základě projednání školského poradenského zařízení se školou a zákonným zástupcem dítěte. Pokud bude doporučeno vzdělávání dítěte podle individuálního vzdělávacího plánu, bude vypracován ve spolupráci a na základě doporučení školského poradenského zařízení.

Podmínky vzdělávání dětí s přiznanými podpůrnými opatřeními

Při plánování a realizaci vzdělávání dětí s přiznanými podpůrnými opatřeními jsou zohledňovány individuální vzdělávací potřeby a možnosti dětí.

Pro úspěšné vzdělávání dětí se SVP zabezpečíme:

- Uplatňování individualizace vzdělávacího procesu při plánování a organizaci činností
- Osvojení specifických dovedností v úrovni odpovídající individuálním potřebám a možnostem dítěte zaměřených na samostatnost, sebeobsluhu a základní hygienické návyky v úrovni odpovídající věku dítěte a stupni postižení
- Spolupráci s rodinou, školským poradenským zařízením, v případě potřeby spolupráci s odborníky mimo oblast školství
- Snížení počtu dětí ve třídě v souladu s § 2 odst. 4 vyhlášky č. 14/2005 Sb., o předškolním vzdělávání
- Přítomnost asistenta pedagoga podle stupně přiznaného podpůrného opatření

Vzdělávání dětí nadaných

Vytváříme podmínky k co největšímu využití potenciálu každého dítě s ohledem na jeho individuální možnosti. Dítě, které vykazuje známky nadání, je dále podporováno. Vzdělávání bude probíhat takovým způsobem, aby byl stimulován rozvoj jeho potenciálu, zajistíme realizaci všech podpůrných opatření prvního až čtvrtého stupně pedagogické podpory. Dítěti bude ve spolupráci se školským poradenským zařízením a rodinou zajištěna speciální pedagogická péče.

Vzdělávání dětí od dvou do tří let

Vzdělávací obsah stanovujeme pro celou věkovou skupinu společně, tj. pro děti ve věku od 2 do 6 (7) let. V třídních vzdělávacích programech je připravován vzdělávací záměr včetně vzdělávací nabídky pro věkovou skupinu dětí od dvou do tří let.

Dětem je vytvořen dostatečný prostor pro volnou hru a pohybové aktivity. V sociální oblasti navazují a budují si nové vztahy s vrstevníky, vymezují si svůj vlastní prostor a postupně přijímají určené hranice a nové role. Dětem je zajištěn stálý pravidelný denní režim, dostatek emoční podpory, přiměřeně podnětné prostředí a činnosti, více individuální péče.

Podmínky pro vzdělávání dětí od dvou do tří let

- Jsme vybaveni dostatečným množstvím podnětných a bezpečných hraček a pomůcek vhodných pro dvouleté děti
- Prostředí poskytuje dostatečný prostor pro volný pohyb i hru dětí a zároveň bezpečí a klid pro odpočinek v průběhu celého dne
- Jsme vybaveny dostatečným zázemím pro zajištění hygieny dítěte
- Adaptační režim je úzce provázán s režimem v rodině, probíhá podle individuálních potřeb dítěte
- Plánování vzdělávacích činností je přizpůsobeno možnostem a schopnostem dětí, často se opakují, mají pravidelné rituály, největší prostor je ponechán volné hře a pohybovým aktivitám
- Chůva pomáhá s péčí o dvouleté děti, zejména v oblasti sebeobsluhy dítěte, zajištění bezpečnosti a individuálních potřeb dítěte

4. Organizace vzdělávání

Uspořádání školy

Kapacita stanovená ve zřizovací listině je 60 dětí, ale každá třída je naplňována maximálně do 28 dětí (podle platné legislativy).

Děti jsou rozděleny do dvou tříd. V rejstříku škol jsme zapsáni jako škola s celodenním provozem, otevřená od 6:15 do 16:15 hodin.

Doporučený příchod dětí je do 8:00 hodin a odchod po odpoledním spánku po patnácté hodině. Rodiče si samozřejmě mohou domluvit s učitelkou odlišnou dobu příchodu i odchodu. Vyzvedávání dětí po obědě je doporučováno v 12:00 hodin. Jinak je možné vyzvednout dítě kdykoliv do konce provozu MŠ, tedy do 16:15 hodin.

V době hlavních prázdnin je provoz omezen nebo přerušen, a to vždy podle předběžného zájmu rodičů a se souhlasem zřizovatele.

Uspořádání tříd

Naše mateřská škola má dvě třídy běžného typu. Do 1. třídy jsou zařazovány mladší děti (2,5 – 4 roky), do 2. třídy děti starší (4 – 6 let, děti s OŠD).

1. třída – třída „Zajíčků“ je zpočátku roku více zaměřena na nově příchozí děti, na jejich adaptaci – na vytváření citových vazeb mezi dětmi, na nové prostředí, na to, aby se děti bez stresu dokázaly odpoutat od své rodiny.

2. třída – třída „Včeliček“ je více zaměřena děti předškolního věku, na rozvoj nových poznatků a přípravu na vstup do ZŠ.

Souběžné působení dvou pedagogických pracovníků je v rozsahu minimálně dvou a půl hodin a je zajištěno především v době pobytu venku a oběda.

Kritéria pro přijímání dětí do MŠ

Každý rok v období od 2. do 16. května probíhá zápis do naší mateřské školy.

Máme stanovena kritéria pro přijímání dětí, se kterými jsou rodiče seznámeni při zápisu do MŠ.

O přijetí dětí rozhoduje ředitelka školy na základě žádosti zákonného zástupce. Děti přijímáme i během školního roku, pokud to dovolují podmínky.

Denní program školy

Provozní doba naší MŠ je od pondělí do pátku od 6:15 do 16:15 hodin.

Příchod dětí do MŠ od 6. 15 hodin.

- volné hry – dle volby dětí
- cílené hry a činnosti ve skupinách i individuálně
- pohybové aktivity
- hygiena, dopolední svačina
- řízené výchovné činnosti
- pobyt venku (podle podmínek)

- hygiena, oběd
- odpolední odpočinek dětí
- odpolední svačina
- odpolední zájmová činnost, opakovací chvílky, volné hry

Odchod dětí z MŠ do 16:15 hodin.

Akce a aktivity ve školním roce

- návštěvy divadel v Plzni
- divadelní představení v MŠ
- podzimní a vánoční dílny s rodiči
- výprava do lesa ke krmelcům s vánoční nadílkou
- výlety na konci školního roku
- velikonoční putování za zajíčkem
- výpravy do lesa
- návštěvy knihovny v Žihli
- pobyt v Solné jeskyni v Kralovicích
- rehabilitační cvičení
- rozloučení s dětmi odcházejícími do ZŠ

Výčet akcí není úplný, je závislý na požadavcích rodičů a nabídce akcí v průběhu roku.

5. Charakteristika vzdělávacího programu

Program je zaměřen na celkový rozvoj předškolního dítěte, naším posláním je plynulý přechod od hraní k učení, motivace k celoživotnímu učení, všestranný rozvoj, úzká spolupráce s rodinou, zdravý tělesný, psychický a sociální vývoj dítěte. Cílem našeho školního vzdělávacího programu je vytvářet pro děti naší školy prostředí plné pohody, kde

se děti budou cítit spokojeně, najdou pohodové a přátelské prostředí a kde se budou cítit dobře.

Snažíme se vymýšlet témata tak, aby děti uspokojovala a vycházela ze života dětí a z prostředí, ve kterém vyrůstají.

Naše cíle jsou:

- vést děti k vnímání přírody, která je obklopuje, rozvíjet u nich pocit sounáležitosti s ní a naučit se přírodu chránit;
- snažit se o vlastní prožitky dětí, experimentaci, samotné řešení situace;
- provázet děti prvními kroky života mimo rodinu a pomoci jim porozumět světu kolem sebe;
- zasáhnout celou dětskou osobnost, přinášet jim nejenom zkušenosti a poznatky, ale také rozvíjet jejich tvořivost, fantazii, umožňovat jim získávat praktické dovednosti;
- rozvíjet fyzické a psychické schopnosti;
- vnímat základní lidské, morální a společenské hodnoty a tyto hodnoty přijímat;
- umožnit dětem vytvářet a zaujímat postoje k sobě i svému okolí a seznamovat je s životem ve společnosti s ostatními.

Naší snahou je respektovat individuální potřeby dětí. Využíváme především hravých forem a metod práce jako například metody prožitkového a kooperativního učení hrou, situační učení, spontánní sociální učení, aktivity spontánní i řízené, vzájemně provázané a vyvážené.

6. Vzdělávací obsah

Hlavním záměrem naší práce je naplňování rámcových cílů předškolního vzdělávání. Vzdělávací obsah je uspořádán do ucelených částí – integrovaných bloků.

Je zde formulována vzdělávací nabídka, která bude dětem předkládána. Integrované bloky jsou společné pro obě třídy. Učitelky si je v TVP rozpracují podle svých představ.

Tyto bloky integrují všechny vzdělávací oblasti. Vzájemně na sebe navazují, doplňují se, mohou se také prolínat a přecházet plynule jeden do druhého.

Integrované bloky jsou různě rozsáhlé – dlouhodobé nebo krátkodobé. V TVP se člení na tematické části, které nemusí být v obou třídách stejné, učitelky si na každé třídě rozpracují integrované bloky podle svého uvážení. Zaměření bloků vychází z přirozených potřeb dětí. Jejich obsah je dětem srozumitelný a prakticky využitelný. Pomáhá dětem chápat sebe sama, okolní svět, rozumět jeho dění a orientovat se v něm.

Formy vzdělávání mají charakter hry, zábavy a zajímavých činností pro děti. Probouzejí v dětech aktivitu, zájem a chuť.

Vzdělávání je uskutečňováno ve všech činnostech a situacích v průběhu celého dne, je vyváжено poměrem spontánních a řízených aktivit.

Všechny činnosti obsahují prvky hry a tvořivosti.

Vzdělávací obsah je nasměrován tak, aby dítě po ukončení docházky do mateřské školy zvládlo základy klíčových kompetencí, aby bylo schopné se dívat kolem sebe, tvořivě přemýšlet a samostatně jednat.

ŠVP obsahuje tyto integrované bloky, společné pro obě třídy:

- 1. Svět kolem nás**
- 2. Zázraky přírody**
- 3. Pohádkový svět**
- 4. Zvyky, tradice, slavnosti**

Bloky obsahují:

- Charakteristika
- Okruhy činností
- Očekávané výstupy

1. BLOK „SVĚT KOLEM NÁS“

Charakteristika:

Dlouhodobý blok, prolíná celým školním rokem. Příchod nových dětí, jejich adaptace, navodit příjemnou atmosféru ve třídě tak, aby se děti těšily na společný pobyt v MŠ.

V tomto bloku bychom také rády děti seznámily se společenstvím lidí, s pravidly soužití s nimi, s materiálními hodnotami okolního světa, chceme je vést k tomu, aby se aktivně podílely na utváření prostředí kolem sebe.

Naším záměrem je

- rozvíjet fyzickou a psychickou zdatnost
- znát části těla, péči o své zdraví, uvědomovat si bezpečí – nebezpečí
- seznámit děti s bezpečností při pobytu ve třídě na zahradě, při vycházkách
- rozvíjet komunikační dovednosti
- tvořit společně pravidla soužití v MŠ
- objevovat lidské činnosti a povolání – jaký význam a užitečnost má práce
- rozvíjet sociální citlivost a toleranci k lidem kolem nás, vztah k rodině
- seznamovat se s místem a prostředím, ve kterém dítě žije, vytvářet si k němu vztah
- vytvářet povědomí o existenci ostatních kultur a národností

Okruhy činností:

- hry a činnosti řízené i spontánní – zaměřené na řešení problému
- manipulace s různými předměty
- poslech pohádek, příběhů (mezilidské vztahy)
- dramatizace pohádek, příběhů, modelových situací
- pozorování na vycházkách, exkurze (např. činnost lidí)

- manipulace s knihami, obrazovým materiálem
- hry podporující rozvoj řeči, smyslové hry
- cvičení k posílení tělesné zdatnosti
- používání různých výtvarných technik k vyjádření pocitů, ...
- poslech a zpěv písní, hry a cvičení s hudbou

Očekávané výstupy:

- dítě zvládne sebeobsluhu a hygienické návyky, orientuje se v novém prostředí
- pojmenuje části těla, jejich funkci, má povědomí o svém zdraví, dokáže si uvědomit svoji bezpečnost
- snaží se správně vyslovovat, ovládat dech a tempo řeči, pojmenuje většinu toho, co ho obklopuje
- porozumí pravidlům třídy, učí se je
- osvojí si společenské chování (zdravit, rozloučit se, požádat, poděkovat)
- uvědomí si význam a užitečnost práce lidí
- uvědomí si význam rodiny
- zná prostředí MŠ a obce
- uvědomí si existenci jiných národů, jiných kultur

2. BLOK „ZÁZRAKY PŘÍRODY“

Charakteristika:

Tento blok je dlouhodobý, prolíná celým školním rokem. Děti chceme motivovat k aktivnímu poznávání přírody. Neničit přírodu, chránit ji.

Osvojit si jednoduché poznatky o přírodě a jejích proměnách, o životě živočichů, zapojit děti do péče zvířata a ptáky, získat povědomí o koloběhu vody, o různých podobách vody, zařadit prvky ekologické výchovy, vytvářet povědomí o Zemi.

Naším záměrem je

- rozvíjet pohybovou dovednost dětí
- rozvíjet a užívat všechny smysly
- rozvíjet řečové schopnosti a jazykové dovednosti
- rozvíjet tvořivé myšlení, řešit problémy, radovat se z objevování
- rozvíjet mravní a estetické vnímání, cítění a prožívání
- rozvíjet toleranci, přizpůsobivost
- vytvářet povědomí, jak přírodu nejlépe chránit
- zdůrazňovat, že příroda je všude kolem nás – město, země, planeta

Okruhy činností:

- pohybové činnosti – chůze, běh, poskoky, lezení, turistika, sezónní činnosti
- smyslové a psychomotorické hry
- artikulační, sluchové a rytmické hry, hry se slovy, slovní hádanky
- manipulace s předměty, zkoumání jejich vlastností
- výlety a vycházky do přírody
- sběr přírodnin, tvořit z nich

- kreslit, modelovat, využít i jiné výtvarné techniky
- použití encyklopedií, obrazového materiálu, časopisů k vyhledávání informací
- pokusy s různými přírodními i jinými materiály
- řízené a spontánní hry k objevování přírody
- zpěv, recitace, vyprávění

Očekávané výstupy:

- zvládne základní pohybové dovednosti, správné držení těla
- rozlišuje zvuky, tvary předmětů, vůně, chutě
- rozvíjí slovní zásobu, aktivně ji používá
- vyjadřuje myšlenky, nálady, pocity
- je citlivé k přírodě, k živým bytostem, těší se z přírodních krás
- dodržuje dohodnutá a pochopená pravidla při pobytu v přírodě
- pečuje o životní prostředí v rámci svých možností
- soustředěně pozoruje, zkoumá a objevuje
- řeší problémy, na které stačí

3. BLOK „POHÁDKOVÝ SVĚT“

Charakteristika:

Tento blok je dlouhodobí, prolíná celým školním rokem. Děti se budou seznamovat s pohádkami, s jejich různými formami.

Prostřednictvím pohádek budeme podněcovat u dětí cit pro spravedlnost a pravdu, soucit a schopnost vcítit se do pocitů druhých, rozvíjet fantazii, představivost, poznání, řečové schopnosti a slovní zásobu dětí.

Dále je naším záměrem

- osvojit si poznatky a dovednosti důležité k podpoře zdraví, bezpečí, osobní pohody
- sladit pohyb a melodii
- rozvíjet fantazii
- rozvíjet kultivovaný projev
- rozvíjet logické myšlení
- soustředit se na text, vnímat obsah čteného (nebo vyprávěného), samostatně vyprávět
- uvědomit si význam pohádek
- umět vyjádřit svůj názor

Okruhy činností:

- využívání knih, obrázků, DVD, CD – různé formy pohádek
- využívání dramatizace,
- hry s maňásky, výroba loutek a maňásků
- používání výtvarných činností k vyjádření svých pocitů
- využívání řízených i spontánních her a činností

- pohádková pexesa, puzzle
- výstavka pohádkových knih
- návštěva divadelního představení
- využít písně, básně, hudebně pohybové hry na dané téma

Očekávané výstupy:

- má elementární poznatky o světě kultury
- využívá všech smyslů, vžít se do určité role z pohádky
- správně vyslovuje, snaží se o intonaci řeči
- vyjadřuje pocity, nálady pohádkových postav i svoje
- rozpozná nevhodné chování, vnímá nespravedlnost, ubližování
- uplatňuje získanou zkušenost v praktických situacích
- plánuje svoje hry a činnosti a vyhodnocovat je
- získává poznatky o světě kultury

4. BLOK „TRADICE, ZVYKY, SLAVNOSTI“

Charakteristika:

Tento blok je dlouhodobý, prolíná po celý školní rok. Děti v něm seznamujeme se všemi svátky, tradicemi a oslavami během roku, zúčastňují se slavnostních událostí, které pořádá MŠ nebo obec, rozvíjejí si základní kulturně společenské návyky, učí se prožívat tradice všech svátků, oslavují jmeniny a narozeniny kamarádů ve třídě.

Dále je naším záměrem

- podporovat estetické vnímání
- podílet se na přípravě akcí, učit se rozhodovat o co mám zájem, co se mi líbí
- naučit se spolupracovat s kamarády
- podporovat fantazii, kreativitu
- zachycovat zkušenosti ze svého okolí a vyjadřovat představu pomocí různých výtvarných technik, dovedností

Okruhy činností:

- zdobení třídy, školy v období Vánoc, Velikonoc apod.
- pomocí pohádek, vyprávění přibližovat dané téma
- vyrábění dekorací, ozdob, přáníček – i společně s rodiči na předvánočním posezení
- vyrábění masek, kostýmů na Masopust
- příprava slavnostního pohoštění – loučení s předškoláky
- recitace, zpěv na dané téma
- výtvarné a pracovní činnosti
- příprava na návštěvu v pečovatelském domě – dárečky, příprava vystoupení
- příprava na návštěvu první třídy, zápis do 1. třídy
- sportování, hry a činnosti – rozvoj pohybových aktivit

- vycházky do přírody, hry na ekologické téma – Den Země
- hry na rozvoj řeči
- konstruktivní, námětové hry

Očekávané výstupy:

- získává poznatky o tradicích, svátcích, ...
- vnímá přání druhých, chová se ohleduplně
- spolupracuje na výzdobě třídy
- prožívá radostné chvíle
- učí se nejen spontánně, ale i vědomě
- rozšiřuje si slovní zásobu
- zvládá základní pohybové dovednosti

Vzdělávací nabídka

Je obsažena v pěti integrovaných blocích.

Učitelky z jednotlivých tříd si tyto bloky ve svých třídních programech rozpracují do tématických částí, případně i podtémat a s nimi po celý školní rok pracují. S tématickou částí pracují 2 – 3 týdny, záleží na vzdělávací nabídce a záměrech, které učitelky mají. Témata se mohou volně měnit podle potřeby nebo situace. Také si podle svého uvážení rozpracují v TVŠ okruhy činností, které chtějí dětem předložit. Hlavním úkolem učitelky je vybírat vhodné činnosti, připravovat vhodné prostředí a nabízet dítěti příležitosti, jak poznávat, přemýšlet a chápat.

Klademe důraz na PROŽITKOVÉ UČENÍ, aby nabídka činností byla spontánní, aby nové poznatky navazovaly na staré – děti je samostatně objevovaly, aby byl vytvořen prostor ke komunikaci, aby děti měly dostatek konkrétních činností, aby dítě objevovalo více smysly.

7. Evaluační systém

Systém evaluace a hodnocení v rámci MŠ odpovídá vyhlášce č. 15/2005 Sb. v platném znění, kterou se stanoví náležitost výročních zpráv a vlastního hodnocení školy. Evaluační systém MŠ je součástí vlastního hodnocení celé Masarykovy ZŠ a MŠ v Žihli. Dílčí pravidla, kterými se řídíme v evaluačním systému MŠ, předkládáme takto:

Oblasti evaluace:

- naplňování cílů ŠVP
- realizaci obsahu vzdělávání
- průběh vzdělávání
- kvalita podmínek vzdělávání
- kvalita práce pedagogů
- výsledky vzdělávání
- práce a činnosti, které s dětmi provádíme
- reakce a chování dětí jako skupiny
- individuální rozvoj dětí
- posun dítěte i celé třídy

Prostředky evaluace:

- rozhovor
- pozorování
- hospitace
- dokumentace
- analýza dětských prací
- zakládání portfolia

- záznamové listy 2x ročně
- adaptace nových dětí – 1. třída
- individuální hodnocení dětí s OŠD – 2. třída

Evaluační systém:

Předmět evaluace	Časový plán	Odpovědnost pedagogů
Tematická část	po ukončení tematické části	třídní učitelky
Vzdělávací obsah TVP	2x ročně	třídní učitelky
Diagnostika dětí	2x ročně	třídní učitelky
Vlastní hodnocení školy	1x ročně	vedoucí učitelka
Hospitace	3x ročně	vedoucí učitelka MŠ
Sebehodnocení	průběžně	třídní učitelky

Získané poznatky a závěry evaluačního šetření jsou dále využívány jako podklad pro další práci všech zainteresovaných osob. Veškeré údaje o dětech jsou důvěrné a přístupné se souhlasem zákonného zástupce pouze pedagogům.

Vypracoval:	kolektiv pedagogických pracovníků MŠ	
Zodpovídá:	Mgr. Hana Baborová (ředitelka školy)	